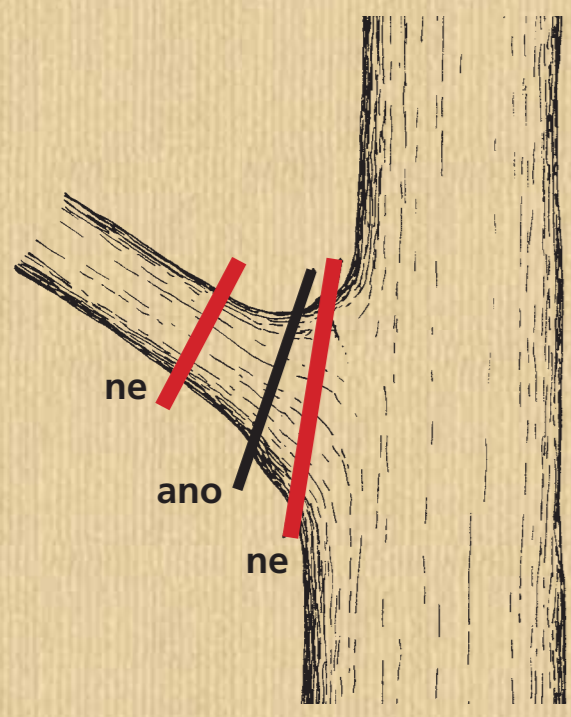
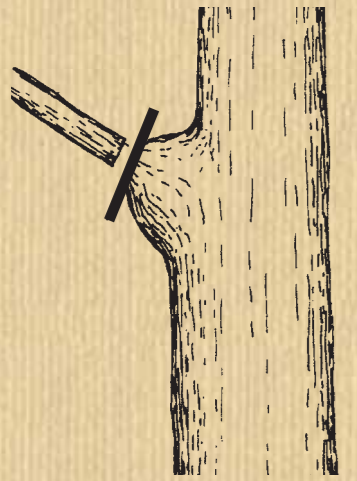


způsoby vedení řezu



odříznutí mrtvé větve



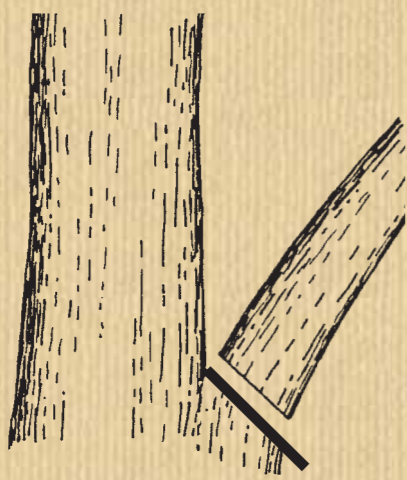
zakrácení osy na tažnou větev



odříznutí kodominantní osy



odříznutí větve se zarostlou kůrou



odříznutí silnější větve na tříkrát



špatně



Řezat tak málo, jak jen možno, a pouze tolik, co nezbytně nutno!



Hlavní východiska řezu

Řez je záměrné poranění stromu, jehož klady převažují nad zápory pouze tehdy, když je:

- ujasněn cíl řezu – mnohdy odlišný od ovocnářství! (viz jednotlivé druhy řezu)
- stanoven adekvátní druh a rozsah řezu
- použita správná technika řezu
- zvolena vhodná doba řezu
- aplikováno vhodné ošetření řezné rány.

Doba řezu

Vhodná:

- první polovina vegetace (obvykle nevhodnější)
- předjaří (především při větší intenzitě řezu)
- v co nejnižším stádiu jedince, resp. jeho řezané části
- řez v mrtvém dřevě možný kdykoliv, části bezprostředně ohrožující provozní bezpečnost odstraňovat okamžitě!

Nevhodná:

- při trvalejší teplotě pod -5°C , respektive hrozí-li ještě její výskyt
- před plným olistěním u tzv. „plačících“ stromů (bříza, javor, ořešák, habr) – není však jednoznačné

Ošetření ran

- na význam chemického ošetření jsou rozdílné názory – není považováno za chybu, je-li od něho upuštěno
- obvykle chybné či neúčinné je chemické ošetření mrtvého dřeva!
- zásadní význam má správně vedený, hladký a čistý řez! (použití motorové pily u živých větví do tloušťky 5 cm je zcela nevhodné, u tlustších jen při dodatečné úpravě řezné rány ručním nářadím!)

Intervaly kontroly případné potřeby řezu

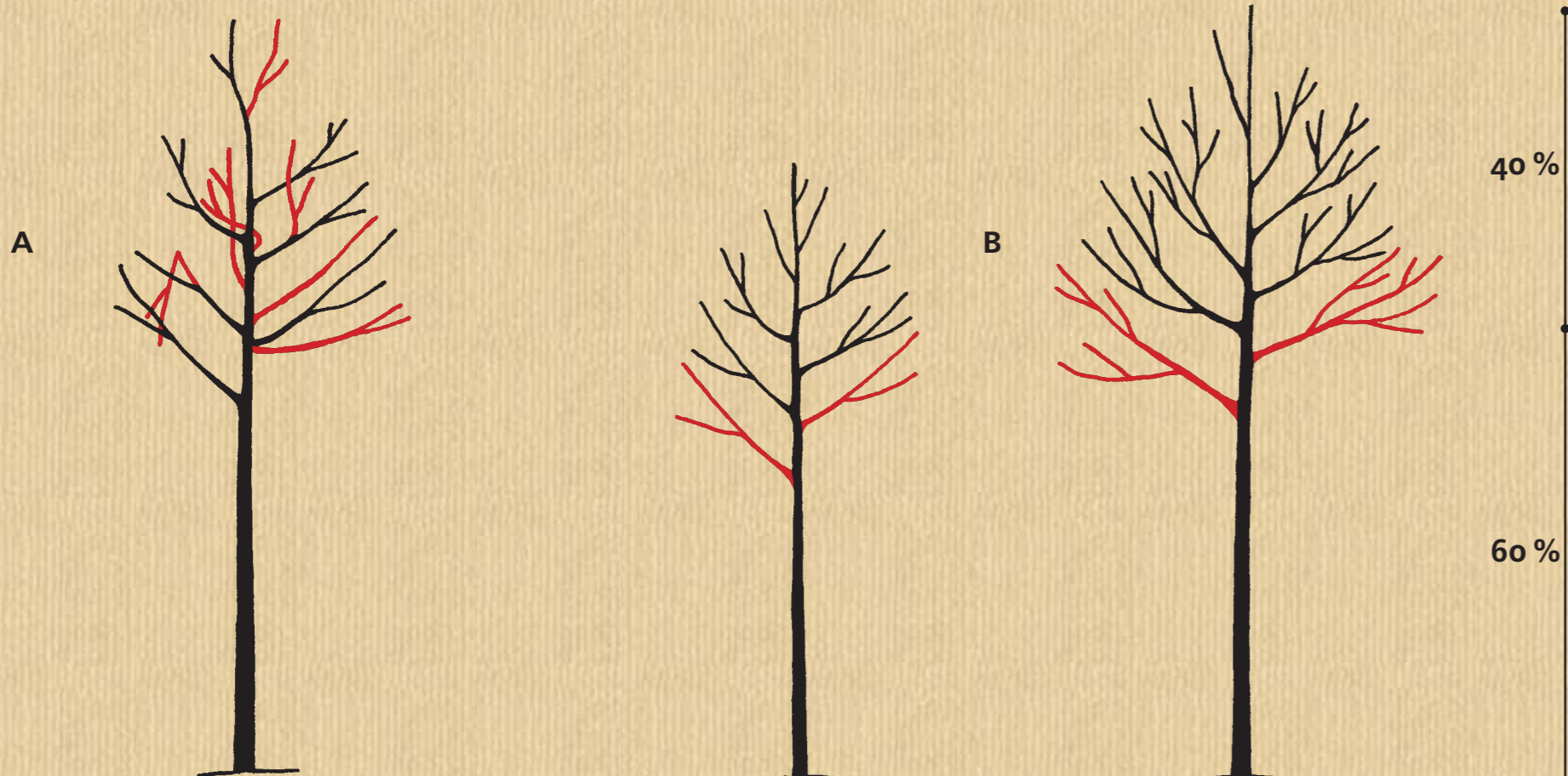
Dle doby existence na trvalém stanovišti doporučen interval:

- | | |
|------------------------------|----------------------|
| a) do 10 let existence | interval 2 až 3 roky |
| b) od 10 do 30 let existence | interval 4 až 6 let |
| c) od 30 let existence | interval 5 až 10 let |

Účelem kontrol je minimalizovat jak celkový rozsah řezu, tak tloušťku odstraňovaných větví – ta by neměla u stromů se slabšími obrannými mechanismy (jírovec, bříza, topol, vrba) přesáhnout 5 cm, u ostatních pak 10 cm.

Řez listnatých stromů na trvalém stanovišti

Řez výchovný



Životní období: mladí jedinci.

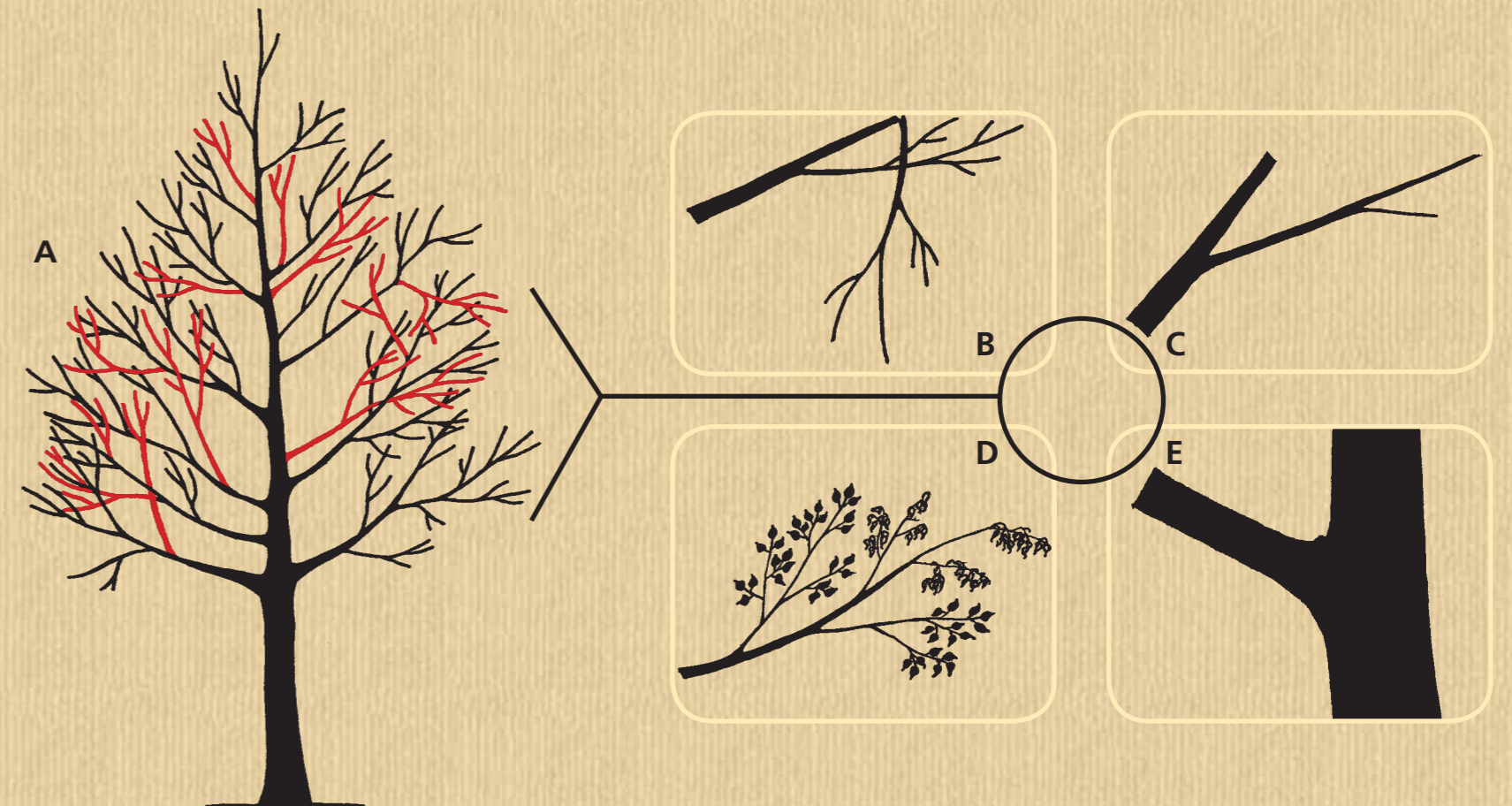
Cíl: pevná kostra koruny přirozeného charakteru (A) či dle předpokládané funkce záměrně pozměněná – např. k zajištění dostatečně vysoké báze koruny neomezuující provoz (B).

Pěstební opatření: (A) odstranit výhony (osy) konkurenční (zvláště vidlice), výhony se zarostlou kůrou, křížící a otírající se, poškozené a nemocné, vytvářející přesleny;

(B) odstraňovat postupně, jak strom přirůstá, spodní větve, udržovat v této době poměr výšky kmenu k výšce koruny přibližně 60 : 40.

Chyby: (A) odstraňování již příliš silných výhonů, zbytečné odstraňování nebo zakracování terminálu; (B) pozdní odstranění spodních větví způsobující velké řezné rány.

Řez zdravotní



Životní období: dospělí jedinci

Cíl: vysoká a dlouhodobá funkčnost stromu, minimalizace jeho negativního působení na okolí

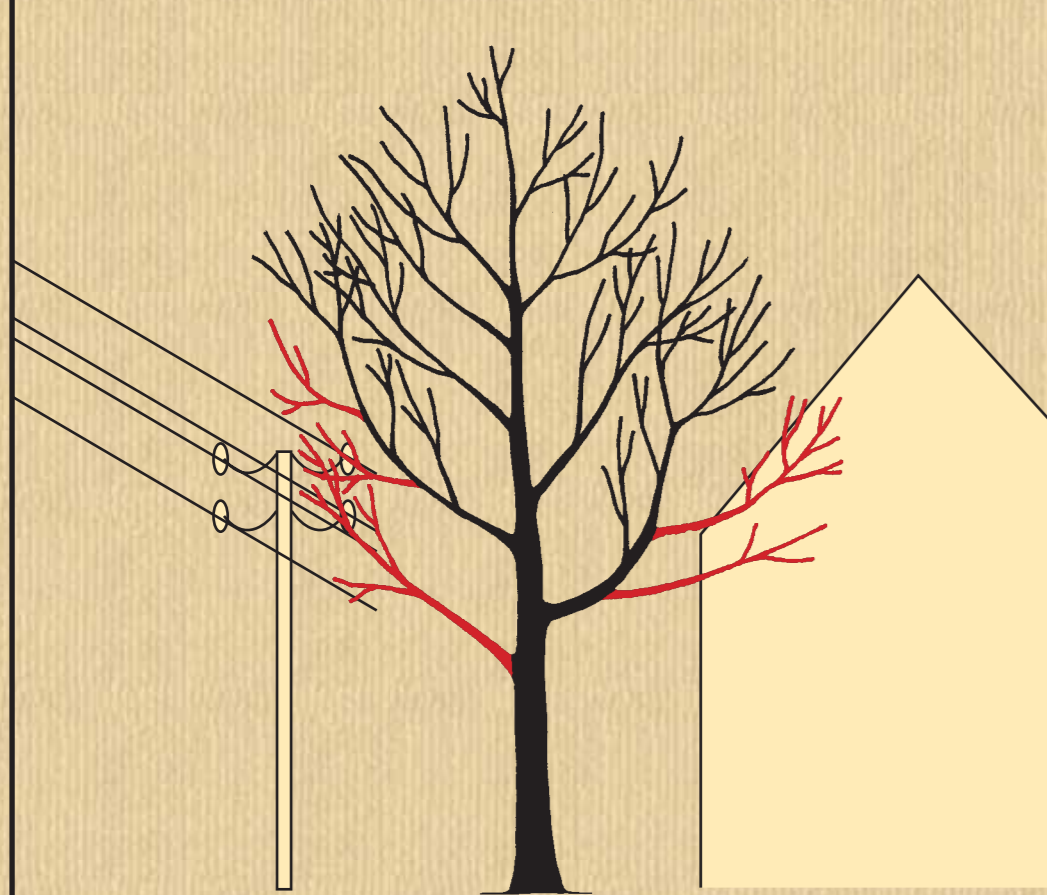
Pěstební opatření: odstraňování větví mrtvých (C), poškozených (B), nemocných (D), nevhodně postavených, chybně větvených, zahušťujících (A) a provozní bezpečnost ohrožujících

anebo jejich částí (E); převažuje-li některé z výše uvedených opatření, hovoříme o variantách tohoto řezu, označovaných jako řez zdravotní, prosvětlovací, bezpečnostní atd.

Chyby: schematické odstraňování všech výmladků uvnitř korun starších stromů.

Bezpečnostní řez je omezená varianta zdravotního řezu zaměřená jen na odstranění nebezpečných částí.

Řez redukční

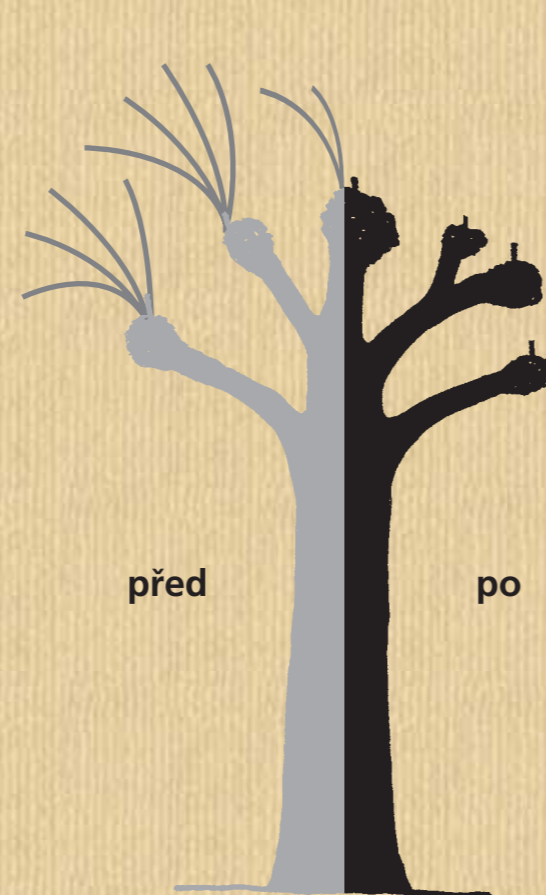


Životní období: především dospělost a stáří.

Cíl: provozní bezpečnost a zajištění dostatečného odstupu od překážek.

Pěstební opatření: redukce koruny v rozsahu, kdy lze ještě významně uplatnit zakracování os na tažné větve; habitus může být již významně pozměněn, na rozdíl od dekapitace však nedochází k jeho totální destrukci; žádoucí je připravit strom alespoň 5 let dopředu prosvětlením koruny.
Chyby: tažné větve nedosahují alespoň 1/3 tloušťky zakracované osy, či zcela chybí.

Řez na hlavu



Životní období: mládí - založení kostry koruny včetně „hlav“ řezem výchovným; celý život – pravidelný řez výhonů vyrůstajících z hlav.

Cíl: regulace tvaru a velikosti; varianta řezu tvarovacího.

Pěstební opatření: založení hlav seříznutím kosterních větví, jež nepřesáhly tloušťku 2 cm; odstraňování celých výhonů vyrůstajících z hlav v intervalu 1 (až 3) let.

Chyby: pozdní založení hlav a zanedbání pravidelného odstraňování výhonů na hlavách – obojí nakonec příčinou mechanického selhání stromu!

Dekapitace



Zásadní a trvalé poškození stromu. Může mít smysl zcela výjimečně jako jediná varianta k okamžitému kácení!

Vzhledem k fatálním důsledkům pro strom nejde o pěstební opatření! Neplést se správně prováděným řezem redukčním nebo řezem na hlavu!



Společnost pro zahradní a krajinářskou tvorbu, občanské sdružení, Sekce péče o dřeviny

Vydáno za finanční podpory grantu odboru životního prostředí Magistrátu hl. m. Prahy
Námět a zpracování: Rada SPOD
Kresby: Alena Klimešová, DiS.
Fotografie: Josef Grábner, DiS.
Design: Jitka Krajdlová
Tisk: SV, s. r. o., Praha

Plakát i jeho části jsou volně šiřitelné za podmínky uvedení vydavatele.

Upozornění:

Plakát je určen pouze k prvotní orientaci v řezu listnatých stromů. Jeho prostudování není samo o sobě dostačující k porozumění všem aspektům této složité problematiky. Svěřujte řez pouze odborníkům! Další informace lze získat a případné dotazy klást na:

www.arboristika.cz